

A scenic landscape featuring a misty lake in the foreground. A person is standing in the shallow water near some reeds, with a dog nearby. The background shows a forested hillside with trees in autumn colors (yellows, oranges, and reds) and a small house visible on the left. The sky is overcast and hazy.

Hållbarhetsredovisning 2021

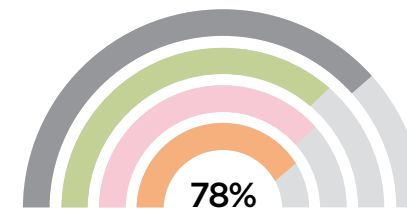
Vår hållbarhets- redovisning

■ Vi tar årligen fram en hållbarhetsredovisning för att berätta, både internt och externt, hur vi på HEM bedriver och utvecklar vårt hållbarhetsarbete. Detta är ett viktigt verktyg för oss och vi har gjort årliga redovisningar sedan 2018. Vi väljer numera att redovisa vårt hållbarhetsarbete utifrån de frågor som är betydelsefulla för vår verksamhet och våra intressenter – med utgångspunkt från kraven på hållbarhetsredovisning i årsredovisningslagen. I vår redovisningens återfinns också uppgifter som är lagstadgade enligt 6 kap 12 §.

För att ha överblick på vårt hållbarhetsarbete använder vi det digitala verktyget Hållbarhetsbarometern. Detta ligger sedan till grund för vår hållbarhetsrapportering. Verktyget har sin utgångspunkt i GRI:s standarder (Global Reporting Initiative) för hållbarhetsrapportering och består av fyra huvudkategorier: Ekonomi, Miljö, Socialt samt Väsentlighet och intressenter. I Hållbarhetsbarometern finns även kopplingar till de globala målen i Agenda 2030.

Fokusområden

- Strategi
- Etik och moral
- Miljösmarta kunder
- Klimatpåverkan
- Resursanvändning
- Säker arbetsmiljö och hållbar arbetssituation
- Infrastruktur
- Samarbeten som utvecklar Halmstad
- Växtvärdet



HÅLLBARHETSBAROMETERN

Ekonomi | Miljö | Socialt | Väsentligheter och intressenter

VD HAR ORDET

Ingen har väl missat den mediala debatten om den europeiska "Energipandemin" med höga priser på i princip alla former av energi – el, drivmedel, naturgas. Begrepp som energi och effekt blandas friskt i debatten och lösningar diskuteras högt och lågt.

■ Många verkar dock vara överens om att elektrifiering är lösningen på klimatkrisen – trots att vi eldar fossilolja mitt i sommaren och har ett elsystem som håller på att kollapsa av överbelastning. Jag tror inte det finns en lösning. Jag tror på en kombination av del-lösningar med ett systemtänk i grunden. Låt varmt vatten värma våra bostäder så frigör vi el (och elnätskapacitet) till annat där kanske ett fossilt alternativ är lösningen idag.

På värmesidan har vi kommit långt – från att varje enskild fastighet hade en oljepanna på 1970/80-talet, till sammankopplade system med professionellt skötta pannor eldade med bio- och avfallsbränsle. Idag står vi på tröskeln till fjärde generationens fjärrvärme som kan tillvarata lägre temperaturer. Detta ger möjligheter att öka andelen återvunnen värme ytterligare få, mer kostnadseffektiva installationer och att reducera redan låga värmeförluster ytterligare.

På kylsidan har vi också kommit långt, men har planer på att snart komma ännu längre. Just nu ökar vi utbyggnadstakten av fjärrkyla i de centrala delarna av Halmstad och kommer att kunna erbjuda klimatsmart kyla till såväl nybyggnation som befintliga fastigheter genom användning av överskottsenergi från avfallsförbränning.

Så det är inte utan stolthet jag som VD för HEM kan konstatera att vi lever efter min devis med dellösningar och systemtänk. Inom alla våra olika verksamheter strävar vi alltid efter vad som är bäst för vår omgivning. Och även om vi kommit långt så finns det massor kvar att göra för ett hållbart Halmstad idag, imorgon och i framtiden – vi fortsätter 2022!

*/ Håkan Kånge, VD
Halmstads Energi och Miljö AB*



Dags för ett systemtänk?

Detta är Halmstads Energi och Miljö AB

Som Halmstads bredaste och mest samhällsnyttiga företag arbetar vi med produkter och tjänster inom avfall, återvinning, fjärrvärme, fjärrkyla samt el och energitjänster med tillhörande infrastruktur. Mer information om våra produkter och tjänster finns på [hem.se](#). År 2021 omsatte vi 1149 Mkr.

■ HEM verkar för ett fossilfritt Sverige och vi ställer oss bakom vision, åtaganden, uppmaningar samt viljeinriktningen i färdplanen för fossilfri uppvärmning. Planen har tagits fram av aktörer på värmemarknaden och är en av flera färdplaner inom regeringsinitiativet Fossilfritt Sverige. Vi verkar i en bransch som har stora möjligheter att göra skillnad, och det vill vi göra.

Vår vision: En enkel och hållbar vardag.

Affärsidé: Med närhet och kompetens erbjuder HEM attraktiva och hållbara energi- och miljölösningar med hjärtat i Halmstad.

Strategi: HEM tar rollen som en systemintegratör som kan leverera helhetskoncept med en aktiv tjänsteutveckling i samarbete med strategiska partners.

För oss är arbetet med leveranssäkerhet, lönsamhet, arbetsmiljö och miljö en förutsättning för att lyckas. Vi har organisationen och kompetensen att möta kundernas krav på hållbara energilösningar och ökade krav på utsortering av avfall. Men detta är inget vi kan göra på egen hand. Samarbeten med kunder, leverantörer och andra partners är en förutsättning för utveckling i rätt riktning.

Under 2021 beslutade HEM att verksamheten ska styras utifrån fyra affärer – Fjärrvärme, Energi- och miljötjänster, Elnät samt Återvinning monopol. Varje affär har sin egen styrgrupp som ansvarar för att affärerna styr och leder mot att bidra till de strategiska målsättningarna och baskraven (lönsamhet, leveranssäkerhet och miljömål).



Våra värderingar

Engagemang

Vi arbetar med ständiga förbättringar

- Vi agerar modigt
- Vi bidrar aktivt
- Vi ser och vågar prova nya möjligheter

Öppenhet

Vi delger information och håller oss informerade

- Vi lyssnar aktivt och är lyhörda för varandras åsikter
- Vi är raka och tydliga

Ansvar

Vi är lojala mot fattade beslut och mot företaget

- Vi är resultat- och kostnadsmedvetna
- Vi arbetar för en miljösmart utveckling
- Vi håller vad vi lovar

Omtanke

Vi sätter laget före jaget

- Vi är toleranta och arbetar för mångfald och jämlikhet
- Vi respekterar varandra och arbetar förtroendeingivande

HEM:s vägledande principer

Kunddrivet affärsmannaskap

HEM kan sin marknad och vet vad kunderna vill ha. I och med detta kan HEM ge sina kunder attraktiva erbjudanden med långsiktiga kundrelationer, service, kompetens och därigenom skapa en hållbar affärsutveckling för bolaget.

Innovationskraft och affärsutveckling

HEM har mod att anta nya utmaningar och prova nya lösningar, men även mod att misslyckas. Bolaget har förmågan att identifiera möjligheter och skapa resurser för att ta tillvara dessa.

Robusthet och automation i basverksamheten

Genom hög automationsgrad och digitalisering bibehåller HEM en hög leveranssäkerhet och en konkurrenskraftig kostnadsnivå.

Hållbarhet

Verksamheten genomsyras av en omsorg om de ekonomiska, sociala och miljömässiga hållbarhetsmålen där HEM har prioriterat flera av de globala målen.

Våra anläggningar

Vi bedriver elva verksamheter med tillstånd enligt miljöbalken. Detta innebär att lagstiftning och myndigheter ställer höga krav på oss som verksamhet samtidigt som det blir väldigt tydligt för oss vilka krav vi ska bedriva verksamheten emot. Myndigheterna kontrollerar även regelbundet att vi arbetar efter de krav och villkor som finns i tillstånden.

■ Våra tillståndspliktiga verksamheter är ett avfallskraftvärmeverk (Kristinehedsverket), en optisk sorteringsanläggning, tre produktionsanläggningar för fjärrvärme (Oceanen, Bäckagård och Vapnö), en produktionsanläggning för fjärrkyla (Söder), två anläggningar för avfallsbehandling, två anläggningar för deponi samt två återvinningscentraler.

Inom koncernen bedrivs även två anmälningspliktiga verksamheter (återvinningscentraler), en icke anmälningspliktig produktionsanläggning för fjärrvärme (panncentralen på

STENA), två ytterligare produktionsanläggningar för fjärrkyla (Larsfrid och Arenan) samt en sluttäckt deponi för efterkontroll.

Så påverkar vi miljö och klimat

Verksamheterna påverkar miljön främst genom utsläpp till luft och vatten. De kan även ge upphov till buller och lukt. Genom kontinuerlig mätning av utsläpp från de större produktionsanläggningarna kontrolleras de villkor som är beslutade för verksamheterna. Rapportering och dialog sker kontinuerligt med tillsynsmyndigheterna för att säkerställa att rätt förutsättningar finns för att uppfylla ställda krav och villkor. De tillståndspliktiga verksamheterna följs bland annat upp i årliga miljörapporter och genom myndighetstillsyn. Enligt lag redovisas årligen fossil koldioxid.

HEM bedriver sin verksamhet med ett hållbarhetsfokus med syfte att minska den negativa påverkan på människor och miljö och maximera den positiva påverkan.



Verksamheten är certifierad enligt ISO 14001 och ISO 45001.

Detta innebär bland annat att arbetet med ständiga förbättringar och förebyggande åtgärder inom miljö och arbetsmiljö granskas av utomstående revisorer.

Väsentlighet och intressenter

En intressentanalys har genomförts utifrån den kunskap vi har om vad våra intressenter tycker är viktiga frågor från ett hållbarhetsperspektiv. Denna analys används nu som grund till hållbarhetsredovisningens struktur och för att säkerställa att det är väsentliga områden som tas upp i denna redovisning.

Intressent	Väsentligheter	Aktiviteter
<p>Styrning och ledning</p>	<p>Bolaget ska iaktta ett livscykelperspektiv och verka för en ekonomiskt, socialt och miljömässigt hållbar samhällsutveckling i Halmstads kommun som bidrar till att uppnå de globala målen i Agenda 2030.</p> <p>Bolaget ska enligt god teknisk praxis och med optimalt resursutnyttjande samt affärsmässig inriktning erbjuda produkter och tjänster för god energiförsörjning och avfallshantering.</p> <p>Bolaget ska aktivt samverka, delta och biträda kommunen vid samhällsplanering samt följa de plandokument och föreskrifter som kommunen fastställt, t ex renhållningsordning och energi- och klimatplan.</p> <p>Bolaget ska samverka med högskolor/universitet och andra intressenter i syfte att medverka och stimulera till forskning och utveckling inom bolagets verksamhetsområden. Avfallshantering.</p> <p>Bolaget ska säkerställa en god tillgänglighet gällande hantering av hushållsavfall och även kunna erbjuda en miljö- och resurseffektiv hantering av verksamhetsavfall på affärsmässig grund.</p>	<p>Styrelsemöten Ledningsgruppmöten</p>
<p>Kunder – privata, företag, prospekts</p>	<p>Pålitlig partner och leverantör Hög leveranssäkerhet Lokalt fokus Fossilfri energiproduktion God kundservice, hög kompetens och konkurrenskraftiga priser Det ska vara enkelt att göra rätt val och ställa om till hållbara alternativ</p>	<p>Webbplats Kundservice Kundbesök Kundkontakter/ansvariga Kundmöten Sociala medier Prisdialog</p>

Intressent	Väsentligheter	Aktiviteter
Medarbetare	God och säker arbetsmiljö Attraktiv arbetsplats God kompetens för våra arbetsuppgifter Inkluderande arbetsplats	Intranät APT Avdelningsmöten Personalinfo på Skärm Central skyddskommitté Samverkansmöten Utbildning
Kommunen	Ett stabilt och hållbart energisystem Effektiva och fossilfria transporter Öka lokal- och regionalproducerad energi Klimatsmarta kapitalinvesteringar Vara i framkant gällande hållbarhetsfrågor Skapa sysselsättning Etiskt och moraliskt uppförande	Sponsring ungdomsverksamhet Växtvärket Pride
Myndigheter	Följa tillämplig lagstiftning och tillståndsvillkor	Dialog i olika frågor Tillsyn
Leverantörer och samarbetspartners	Pålitliga och professionella samarbeten Förstå och ta ansvar för vår påverkan Dela med oss av våra erfarenheter och samarbeta för mer effektiva och klimatsmarta lösningar	Upphandlingar Projektmöten Nätverksträffar
Omvärld	Minskade utsläpp av växthusgaser Tillräcklig tillgång på ren energi Elektrifiering Fossilfria Cirkulär ekonomi	Bransch - nätverksträffar Omvärldsbevakning

Väsentliga hållbarhetsfrågor

Ekologisk	Social	Ekonomisk
Utsläpp av växthusgaser	Skapa sysselsättning	Långsiktiga investeringar
Övriga utsläpp till vatten/ luft	Hållbar livsstil	Hållbara investeringar
Myndigheter	Följa tillämplig lagstiftning och tillståndsvillkor	Dialog i olika frågor Tillsyn
Kemikalieanvändning	Säker och god arbetsmiljö	Cirkulär ekonomi
Undvikna utsläpp till följd av våra produkter och tjänster	Anti-korruption	
Möjliggöra elektrifiering	Inkluderande	
Val av bränsle (hållbarhetsbesked)	Leveranssäkerhet	
Avfall	Jämställdhet och mångfald	
	God kompetens	

En intressentanalys har genomförts utifrån den kunskap vi har om vad våra intressenter tycker är viktiga frågor från ett hållbarhetsperspektiv.



Prioriterade globala mål för hållbar utveckling

Genom Agenda 2030 vill världens ledande länder uppnå fyra fantastiska saker för att tillsammans uppnå en ekonomisk, social och ekologisk hållbar utveckling – att avskaffa extrem fattigdom, att minska ojämlikheter och orättvisor i världen, att främja fred och rättvisa samt att lösa klimatkrisen.

■ Genom de globala målen för hållbar utveckling kan detta bli verklighet. De innehåller 17 övergripande mål och vi har valt att koppla innehållet i vår hållbarhetsredovisning till 9 av dessa – de mål vi har störst möjlighet att kunna påverka.



God utbildning för alla. Växtvärket, miljödetektorerna, allemansrätten – en äventyrsteater.



Rent vatten och sanitet för alla. Skräpinsamlingsdagar, minska vattenförbrukningen, öka återanvändningen av vatten.



Hållbar energi för alla. Vår kärnverksamhet, stabilt och hållbart energisystem, öka tillgång på förnyelsebar energi, energieffektivitet, moderna energi- och miljötjänster.



Anständiga arbetsvillkor och ekonomisk tillväxt. Attraktiv arbetsplats, arbetsmiljöpolicy, ISO 45001, arbetsmiljönätverk, samverkan, skyddskommitté, följer lagar och regler, arbetar med god etik och med omdöme, våra värderingar och kompetensutveckling.



Hållbar industri, innovationer och infrastruktur. Innovation och affärsutveckling, fjärrvärmens bidrar till effektiv resursanvändning, hög leveranssäkerhet, tillförlitligt elnät.



Minskad ojämlikhet. Inkluderande arbetsplats, mångfaldsgruppen, engagemang i Halmstad Pride och språkvän.



Hållbara städer och samhällen. Fjärrvärme, robust elnät, ladd, solceller, innovativ och avfallshantering.



Hållbar konsumtion och produktion. Minska matsvinn, utsorterat matavfall till biogas, ansvarsfull avfallshantering, fossilfri fordonsflotta för avfallshantering, avgifter som samhället genom förbränning av avfall som ingen vill ha, strävar mot en cirkulär ekonomi.



Bekämpa klimatförändringarna. Klimatbokslut, fossilfritt Sverige, färdplan uppvärmning, tjänstebilspanning, produkter och tjänster som bidrar till klimatnyttan.



Läs mer om samtliga globala mål på: www.globalamalen.se

Vårt arbete med etik och moral

En förutsättning för att våra kunder och andra i vår omgivning ska ha förtroende för HEM är att vi utför vårt arbete med omdöme, att vi följer gällande lagar och att vi har en god etik som präglar vårt agerande och vårt förhållningssätt.

■ Att få en organisation att agera utifrån företagets värderingar kräver mycket arbete. Ett arbete som börjar med en insikt om vad värderingar är, hur de tagits fram och vilken nytta de har för mig som medarbetare och för företaget. Vi arbetar därför aktivt för att våra värderingar ska genomsyra hela organisationen, vara vårt förhållningssätt och styra vårt agerande. Vi arbetar aktivt på olika sätt med arbetsmiljö, kompetensutveckling, ledarskapsprogram samt olika medarbetarforum och interna utbildningar.



Hantering av affärsetiska risker

Vi, liksom merparten av svenska företag och organisationer, är utsatta för risken av oegentligheter, mutor och bestickning. Vår främsta risk för oegentligheter är vid avtalstecknande och beslutsfattande, för att vinna affärsfördelar eller personliga fördelar.

■ Vår verksamhet präglas av ett ansvarstagande förhållningssätt till alla aspekter av bolagets affär. Bolaget bedriver ett proaktivt arbete mot oegentligheter med stöd av värdegrundsarbete, styrande dokument, internkontroll, riktlinjer och återkommande utbildningar.

Bolaget har ett flertal riktlinjer och rutiner för det dagliga arbetet för att motverka oegentligheter. De viktigaste är:

- Vi arbetar strukturerat och målmedvetet med vår värdegrund. Värdegrundsarbetet relaterar till det förebyggande arbetet mot oegentligheter, syftande till att motverka mutor och bestickning.
- Vi har antagit och följer Halmstads kommuns riktlinjer för representation och gåvor.
- Varje anställd är instruerad om att informera närmaste chef vid misstanke om pågående oegentligheter.
- Varje anställd som har bisyssla ska få denna godkänd av överordnad chef.
- Varje nyanställd får information om bolagets värdegrund och arbetet med att motverka oegentligheter.
- Vi är en aktiv part i Kommunens inköpsnätverk. Inköpsnätverket ska förbättra kommunens och bolagens upphandlingsprocess och därigenom kunna motverka mutor och bestickning.

Uppföljning och aktiviteter för att riktlinjerna efterlevs görs på olika sätt. Exempelvis avtalsuppföljning för upphandling, dokumentation av medarbetarsamtal, genomförande av riskanalyser, genom bolagets internkontrollarbete, genom kommunicerade riktlinjer till samarbetspartners, genomförande av stickprov med mera. Även att den enskilda medarbetaren, i det proaktiva arbetet, uppmanas att aktivt ta eget ansvar för att motverka oegentligheter.



Läs mer om vår affärsetik på Halmstad kommuns hemsida.

Leverantörer

När vi köper varor och tjänster är miljö och hållbarhet i fokus och vi följer Lagen om upphandling inom försörjningssektorerna (LUF). Våra leverantörer och entreprenörer ska känna till våra riktlinjer för miljö och arbetsmiljö väl och vid utförande av arbeten åt oss bedriva sin egen verksamhet i linje med dessa.

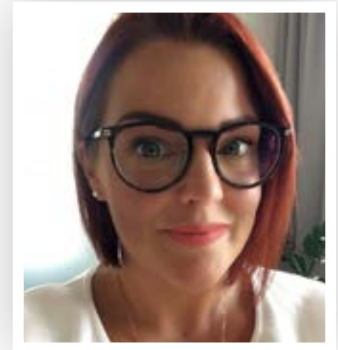
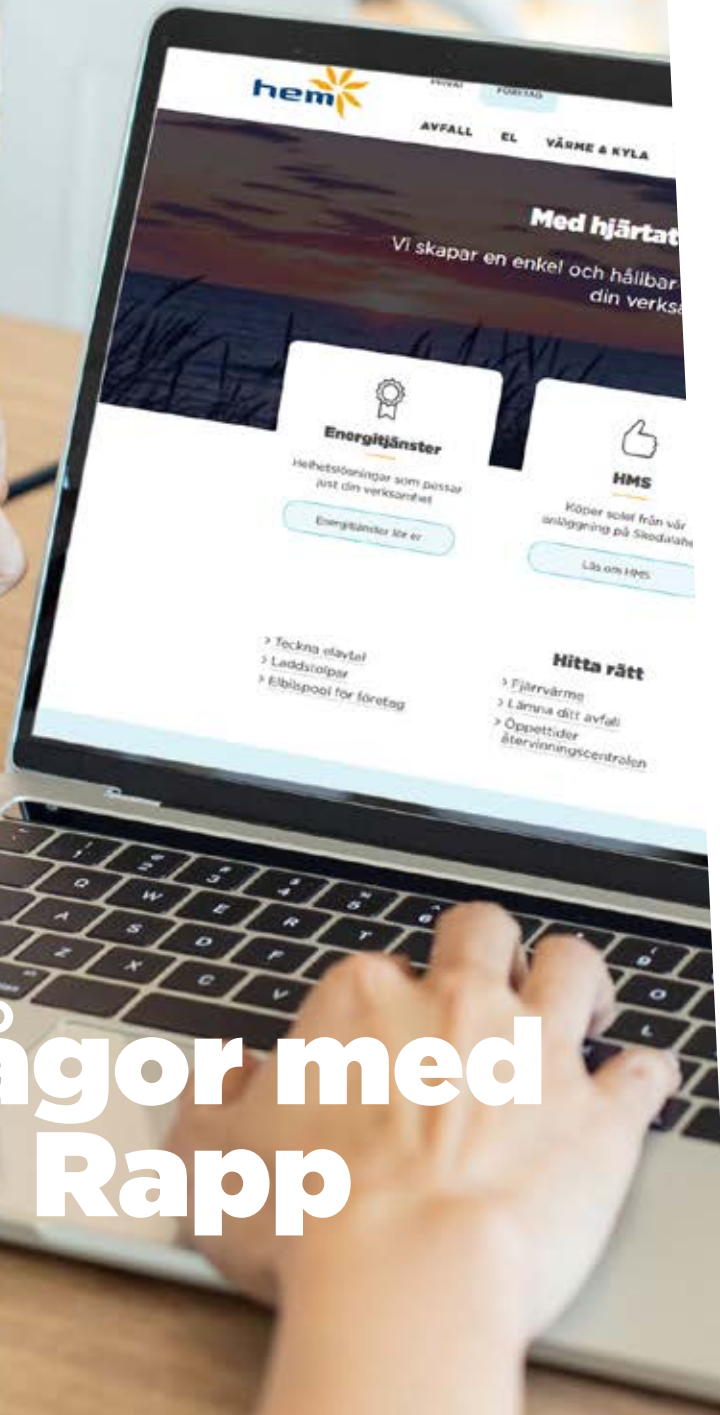
■ I upphandlingar ställer vi krav på ekonomisk, social och miljömässig hållbarhet med utgångspunkt i att anbudsgivaren ska ha en god ekonomisk ställning samt bedriva ett systematiskt arbetsmiljö- och miljöarbete. Utöver detta så specificeras särskilda hållbarhetskrav utifrån varje unikt uppdrags särskilda omfattning.

Halmstads Energi och Miljö AB tar ett gemensamt grepp om den cirkulära omställningen. I nära samarbete mellan upphandlare och miljösamordnare tas hänsyn till lämpliga hållbarhetskrav i varje upphandling. Med stöd i Agenda 2030 tar HEM avstamp i att bidra till en hållbar framtid.

Vi försöker i alla möjliga ärenden se till det cirkulära perspektivet och ta hand om det avfall som annars skulle bli en restprodukt. Ett exempel är vår optiska matavfallsanläggning där det matavfall som slängs i gröna påsar blir till biogas. Ett annat är våra fraktioner på återvinningscentralerna som tas omhand av upphandlade leverantörer där ett cirkulärt omhändertagande premieras. Givetvis ska samtliga transporter framföras på fossilfria bränslen då målsättningen är att HEM 2022 är helt fossilfria i alla led.



Utmaningen vi står inför nu är att växla upp och finna ytterligare vägar till hållbara tillämpningar även i våra tjänstesegment.



Korta frågor med Nathalie Rapp

Upphandlingschef på HEM

■ Vad är det bästa med att arbeta på HEM?

- Att hela tiden utvecklas och få arbeta med så många intressanta områden som bidrar till ett hållbart samhälle.

■ Vilka utmaningar ser du framåt gällande hållbar upphandling?

- Att integrera Agenda 2030 i våra förfrågningar och bidra till uppsatta mål. Men även att arbeta ur ett mer cirkulärt perspektiv i alla led, och hur vi ska kunna följa upp det och stödja våra leverantörer i att göra rätt.

■ Vilket tips vill du ge dina kollegor inför kommande upphandlingar?

- VÅGA!
Testa, utmana och arbeta tvärfunktionellt med olika spetskompetenser.

Tillsammans kommer vi nå långt.

Våra kunder

Vi arbetar ständigt för att möta våra kunders önskemål och behov och erbjuder miljösmarta lösningar för ett hållbart Halmstad. Under det gångna året har det resulterat i ett par fokusområden där vi bland annat har lanserat nya koncept och produkter för att tillsammans med våra kunder skapa en ökad men fortsatt hållbar utveckling.

■ Under året har vi arbetat aktivt med att ta fram en lösning för solceller till konsumenter. Vi har också certifierat oss som Schysst elhandlare för att kunna erbjuda kunder en trygg och hållbar lösning när det gäller vår elhandel. Vi har under året fortsatt vårt arbete med att konvertera kunder från gas och olja till vårt mer miljövänliga alternativ – fjärrvärme. Genom konverteringen hjälper vi våra kunder att reducera deras årliga koldioxidutsläpp. Vi har även arbetat löpande med styrning och övervakning för att få fastighetsägare att använda optimalt med energi.

Klok Värme

Vi erbjuder nu våra fjärrvärmekunder en tilläggstjänst som vi kallar för "Klok Värme", som gör det möjligt för kunden att styra inomhustemperaturen i sitt hem direkt i mobilen.



I appen Klok Värme justeras enkelt hemmets innetemperatur direkt i mobilen.



Hållbar elhandel

■ Att elhandel kan och ska ske utifrån en hållbarhetstanke är i sig ingen nyhet. Vi på HEM har över tid arbetat målmedvetet för att kunna erbjuda 100 procent förnybar energi till alla våra kunder. Något vi är stolta över.

För att ett elhandelsbolag ska kunna visa och garantera ursprunget på den el man sålt under året köps så kallade ursprungsgarantier (UG). Dessa visar hur elen producerats och bolagen får garantierna utfärdade per producerad megawattimme (MWh).

Med en elleverans år 2021 på 286 089 MWh behövde HEM således annullera 286 089 förnyelsebara UG för att säkerställa att förbrukningsvolymen för år 2021 var 100 procent förnyelsebar och i linje med våra utfärdade löften.

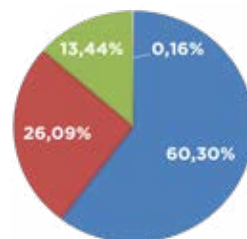
Ursprungsgarantierna annullerades för vår räkning enligt följande för 2021:

Vattenkraft	60,3%
Biomassa	13,4%
Vindkraft	26,1%
Sol	0,2%

Som lokalt energibolag har vi dock inte bara den ekologiska hållbarheten att förhålla oss till. Vi är även en samhällsaktör med ansvar för kunden gällande den sociala och ekonomiska aspekten.

Här jobbar vi till exempel med ett anvisningspris som är betydligt lägre än branschgenomsnittet. Detta för att inte "råna" våra kunder. Anvisningspriset för nya elkunder ligger högre än priset kunden får vid ett aktivt val. En del aktörer i branschen utnyttjar tyvärr denna kundgrupps okunskap eller andra förhållanden som får dem att ligga kvar på anvisningspris och därmed betalar en onödigt hög kostnad.

Fördelning
produktionsslag
100% förnybart 2021



■ Vattenkraft
■ Vindkraft
■ Biomassa
■ Solkraft

Vi har i samma anda även valt en enhetlig prissättning för alla våra kunder och jobbar därför inte med en massa rabatter och välkomsterbjudanden för att locka in nya kunder till oss – för att sedan höja priset när vi "fångat in" dem. Vi tror att öppenhet vinner i längden och ger ett långvarigt förtroende och en god kundrelation.

Däremot är det viktigt att visa lojala kunder att vi uppskattar dem och deras avtal med oss även om vi inte kan använda elpriserna i sig som spelpjäser för att locka eller premiera kundgrupper. Därför är olika lojalitetserbjudanden för kunder som tecknar om sitt fastprisavtal ett viktig redskap för att visa dem vår uppskattning. Under året fick vi fin respons på vår "Citypresentkortskampanj". Nästan 1 000 kunder som tecknade om sitt fastprisavtal under 2021 fick presentkort att handla för i citybutikerna. Att presentkortet på så vis även gynnade det lokala näringslivet var en extra bonus för oss, som en samhällsaktör i Halmstad.





Energikartläggning

■ Till våra större kunder erbjuder vi inom ramen för det som kallas ”Energitjänster”, en hjälp och ett stöd – genom att genomföra energikartläggningar hos kunden där vi sedan är behjälpliga med att utföra åtgärder för ett minskat energi-behov och nyttjande.

Genom vår energikartläggningstjänst erbjuder vi våra kunder att kartlägga var i kundens anläggning det finns möjlighet att spara energi. Vi gör en analys och tar fram ett åtgärdsförslag där vi erbjuder ett helhetsansvar för genomförandet.

Under 2017 fick vi uppdraget att utföra energikartläggningar på samtliga kommunala bolag inom ramen för EKL, lagen om energikartläggning i stora företag. Projektet pågick under fyra år och genomfördes i ett samarbete mellan HEM och Halmstad Rådhus AB. I detta uppdrag ingick även att genomföra en energikartläggning på vår egen verksamhet för att aktivt kunna arbeta vidare med att energieffektivisera vår egen verksamhet.



Hos HEM har alla kunder rätt till personlig hjälp för att minska sin energiförbrukning.

Returtemperatur

■ En allt mer aktuell fråga är fjärrvärmens returtemperatur. Genom att optimera returtemperaturen kan vi se till att kunden får ut så mycket energi som möjligt från fjärrvärmens. En låg returtemperatur innebär också att vi kan öka verkningsgraden hos våra egna anläggningar, vilket i sin tur innebär en minskad klimatbelastning – en win-win situation. Därför kartlägger vi fjärrvärmens returtemperatur och uppsöker löpande kunder med höga returtemperaturer. Under 2021 har vi även fokuserat på returtemperaturer i fjärrkylanätet.

Arbetet med returtemperaturer kommer att förbättras ytterligare under 2022 då vi kommer att införa ett nytt arbetssätt för att tidigt upptäcka avvikande temperaturer.



Solceller

■ Solcellsproduktionen i Halmstad växer så det knakar. Det senaste året anslöt 175 st nya solesproducenter inom vårt nätområde för både mikroproduktion och större produktion, både företag och privatkunder. Nationellt som lokalt bedöms denna uppåtgående trend fortsätta även framöver och vi arbetar med olika pakettjänster för att möta behovet hos våra kunder.

Vi har dessutom en egen solcellspark på vår tidigare deponi på Skedala som producerar cirka 450 MWh/år, där all produktion innefattas av ursprungsgarantier och säljs vidare specifikt till industriföretaget HMS i Halmstad. Under året har intresset för solceller vuxit väldigt mycket, och vi kommer i framtiden kunna erbjuda solceller både till näringsidkare och konsument.



175

*nya solesproducenter
anslöt inom vårt nät-
område under 2020.
Både mikro- och större
produktion, för företag
och privatkunder.*

Laddstolpar

■ Vi erbjuder även laddstolpar till våra kunder och använder oss av en underleverantör som gör installation hos kund.

Sedan 2017 har vi totalt installerat 325 st laddplatser fördelat på 205 st laddstolpar, vilket innebär att 249 st bilar kan laddas. 2021 installerades 76 stycken laddplatser. I de fall kunden är intresserad hjälper vi även dem med ansökning om bidrag från Klimatklivet, något som görs kontinuerligt vid exempelvis installation av laddstolpar.

Innovationer

■ För att elektrifiera transportsektorn behöver det i Halmstads kommun finnas enkel, stabil och tillräcklig tillgång till laddning av vägfordon, särskilt personbilar, distributionsfordon, lastbilar, bussar, taxibilar och arbetsfordon. Kommunens tillväxt, en önskvärdhet om ett levande och lättillgängligt centrum, en växande ehandel samt förändrade arbets- och levnadsmönster kommer med stor sannolikhet skapa transportutmaningar som i dagsläget är svåra att överblicka. Vi ser denna omställning till fossilfria transporter som en utmaning som vi kan och vill vara en del av.

Vi intensifierar nu vårt utforskande arbete om vilka möjligheter som kan komma med en väl utbyggd laddinfrastruktur och även självkörande, så kallade autonoma fordon.



KLIMATET

Med teknologiutvecklingen kommer vägtrafiken som vi känner den idag med säkerhet att förändras och detta bör vi dra nytta av så att vi aktivt inkluderar miljövänliga person- och godstransporter utifrån brukarnas behov. Utgångspunkten måste vara att kommuninvånarna ges möjlighet att välja hur de vill förflytta sig inom kommunen. Gemensamma lösningar ska inte med tvång begränsa förutsättningarna för den stora grupp som önskar förflytta sig med egenägda fordon – alternativt i "on-demand" transporter där man färdas enligt självvald rutt. Tvång eller att göra det krångligt att använda bil löser inte våra klimatutmaningar, utan snarare måste vi planera för utvecklingen av goda förutsättningar för miljövänliga transporter med högt kundvärde.

Utifrån detta arbetar vi för att skapa en allmänt tillgänglig och hållbar laddinfrastruktur bestående av stationära laddstationer samt ladd under färd, det vill säga elvägar. En väl utbyggd laddinfrastruktur som kraftförsörjs av fossilfri el kan då blir en katalysator för omställningen till elektrifierade fordon samt attraktiva autonoma "on-demand" transporter.

Smart energistyrning i villor

Vi utforskar vidare hur vi kan hjälpa våra villakunder styra sina hem på ett smartare sätt. Vår ambition är att etablera en digitaliserad lösning som kan hjälpa så många kunder som möjligt, oavsett om man har fjärrvärme, värmepump eller direktverkande el. Den senaste vinterns fluktuerande elpriser har verkligen satt problematiken på sin spets och vi tror att vår roll kan vara att hjälpa våra kunder att använda el och värme när den är så billig som möjligt och spara in när den är dyr.



HEM levererar totallösningar av solceller och överproduktionen av el säljs tillbaka in på nätet.

Många kontakter oss och visar intresse för att investera i solceller och laddstation till elbil. HEM ses som en trygg leverantör av totallösningar, som ger kunden möjlighet att styra sin utrustning på ett smart sätt. Överproduktion av solel ska säljas tillbaka in på nätet och laddstationen ska automatiskt styras till att ladda när elen är billig. Kanske även att bilens batterier ska kunna lagra energi som hushållet kan använda då elen är dyr. Våra hem går mer och mer över till att bli en central för vårt totala energiengagemang.

Så påverkar vi klimatet

Den allra största klimatnyttan gör vi genom att erbjuda våra kunder klimatsmarta produkter och tjänster inom avfall, återvinning, fjärrvärme, fjärrkyla, el och energitjänster.

■ Fjärrvärmens i Halmstad kommer exempelvis främst från energi som annars skulle gått till spillo, eftersom vi till allra största delen använder spillvärme från avfallsförbränning och industrin. Vi arbetar hela tiden med att minska andelen fossila bränslen i produktionen. Idag är andelen fossila bränslen endast någon promille, vilket kan jämföras med 30 procent i mitten på 1990-talet, detta trots att vi har fördubblat vår produktion av fjärrvärme de senaste 30 åren. Under 2021 har vi startat arbetet med att byta ut den sista fossila oljan mot bioolja. Vi räknar med att HEM inte kommer att ha några fossila bränslen kvar 2025.

För att värna om miljön och framtiden är alla våra elavtal miljöelavtal. Det innebär att vi levererar 100 procent förnyelsebar el enligt en mix av olika energikällor, som kan variera från år till år.

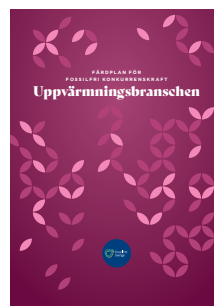




Färdplan för fossilfri uppvärmning

■ Eftersom vi brinner för miljön och klimatet står vi sedan 2018 bakom Energiföretagens Färdplan för fossilfri uppvärmning som är en del av Fossilfritt Sveriges arbete. [ffs_fardplan-fossilfri-uppvarmning-med-undertecknare_191007.pdf](#) (energiforetagen.se)

Under 2021 har vi deltagit i Energiföretagens projekt Utvecklingsplattform Uppvärmning – färdplansgenomförande i fokus. Projektet är en samarbetsplattform för företagen bakom Färdplan fossilfri uppvärmning och syftar till att hjälpa företagen framåt i färdplansgenomförandet.



Ta del av "Färdplan för fossilfri uppvärmning" på [energiforetagen.se](#)

CCS

■ Färdplan för fossilfri uppvärmning tar sin utgångspunkt i Sveriges klimatmål som säger att Sverige inte ska ha några territoriella utsläpp av växthusgaser år 2045. För att klara detta har svenska myndigheter fastställt att Sverige kommer att bli tvungna att använda tekniken med koldioxidinfångning och lagring – CCS (Carbon Capture and Storage) för att skapa negativa utsläpp. I Färdplan för fossilfri uppvärmning fastslår energibranschen att fjärrvärmesektorn kan installera CCS och stå för en betydande andel av de negativa utsläpp Sverige behöver.

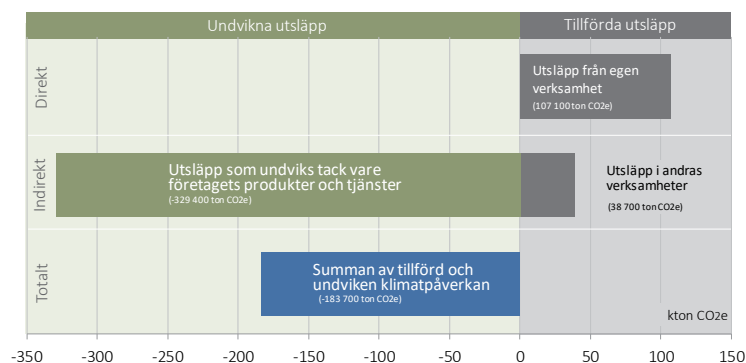
Energiföretagen har under 2021 därför genomfört ett projekt tillsammans med Energiforsk gällande hur CCS kan implementeras i branschen. HEM har naturligtvis deltagit i projektet tillsammans med ett tiotal kollegor i branschen. Vi kan med glädje konstatera att projektet lett fram till en strategi för hur CCS ska kunna implementeras i fjärrvärmesektorn. Vi ser nu med spänning fram emot fortsatt arbete inom detta område. Vi vill också gratulera kollegorna på Stockholm Exergi som under 2021 fått finansiering via EUs innovationsfond till en CCS-anläggning på Värtaverket i Stockholm. Detta blir Sveriges första CCS-anläggning i fullstor skala.

Klimatbokslut

■ Alla företag bidrar till utsläpp av växthusgaser. Det är ett faktum. För oavsett vilka produkter som tillverkas och säljs använder företag elenergi, råvaror, transporter och annat som påverkar klimatet. Ett energiföretag som HEM står, trots ett aktivt miljöarbete, dessutom för en relativt stor miljöpåverkan jämfört med många andra verksamheter.

För att få kunskap om vår övergripande klimatpåverkan har vi under de senaste åren genomfört klimatbokslut. HEM redovisar för 2020 att bidraget till klimatpåverkan är negativ, det vill säga att utsläppen är lägre med HEMs verksamhet än utan. Klimatbokslutet redovisas med hjälp av konsekvensmetoden vilket innebär att effekten av alla konsekvenser på klimatpåverkan som företaget ger upphov till beräknas, både positiva och negativa. Bokslutet visar att verksamheten har bidragit till en minskad klimatpåverkan.

Läs mer i vårt klimatbokslut som du hittar på vår hemsida. Klimatbokslutet för 2021 kommer publiceras i april 2022.



Figur 1. Sammanlagd klimatpåverkan under 2020 uppdelat i direkt påverkan från egen verksamhet samt indirekt. Summan av all klimatpåverkan är negativ, vilket innebär att det uppstår mindre utsläpp med HEMs verksamhet än utan. Totalt bidrog HEM till att undvika utsläpp av 128 200 ton CO2e under 2020.



Minus är en vinst!

År 2020 visade HEM på negativ klimatpåverkan i klimatbokslutet, vilket är positivt för miljön.

Energieffektivisering

■ Som energi- och miljöbolag har vi på HEM ett ansvar att "leva som vi lär". Detta gör vi på en rad sätt internt vad gäller att energieffektivisera våra egna verksamheter ur flera perspektiv som till exempel fastighetsdrift, verksamhet, personalens påverkan och utbildning. Bland annat har vår avdelning Energitjänster genom avtal med fastighetsägaren ansvaret att ta hand om huvudkontoret och återvinningscentralerna (ÅVC) Villmarstrand och Flygstaden - för att uppnå en så energieffektiv drift som möjligt.

Vi färdigställde under 2019 en energikartläggning av våra fastigheter och arbetar nu vidare med åtgärder för att energieffektivisera ytterligare. Att minska vår egen energiförbrukning är ett sätt att minska utsläppen av växthusgaser och resurseffektivisera. Detta är något vi arbetar kontinuerligt med och under 2022 kommer att tillsätta ett internt Energinätverk för att på ett smidigare sätt arbeta mer systematiskt med våra interna energifrågor.

Även valet av exempelvis fordonspark, elcyklar till våra medarbetare, närvarostyrd belysning på kontor och anläggningar samt våra klimatanläggningar bidrar till energieffektivisering i "det tysta". På elsidan drivs också en stor del av arbetet för utveckling och effektivisering av arbetssätt med stort fokus på digitalisering.



Våra fordon

■ Sedan 2016 körs alla våra tunga fordon på biobränslen (HVO och biogas). Sedan flera år tillbaka köper vi endast in fordon till verksamheten som drivs på el och biogas (med några få undantag för specialbehov).

Vi har minskat ner vår bilpark kraftigt de senaste åren genom att kunna effektivisera processer i verksamheten och nyttja vår gemensam bilpoolpark på ett smidigare sätt. Under året har HEM även skrivit under Fossilfritt Sveriges Tjänstebilsutmaning som går ut på att företag enbart köper eller leasar miljöbilar,

Drivmedel	Antal bilar	Andel %
Bensin	0	0
Diesel	12	18
El	35	51
Bensin/El	13	19
Bensin/ Etanol	1	1
Bensin/ Metangas	1	1
Metangas	6	9



100%

Samtliga tjänstebilar som köps eller leasas av HEM är miljöklassade och alla tunga fordon drivs av biobränsle.

det vill säga elbilar (inklusive vätgas), laddhybrider eller biogasbilar. I dagsläget finns 68 stycken bilar där 82 procent är miljöbilar enligt tabellen.

Som ett alternativ till att använda bilpoolsparken finns ett antal elcyklar som medarbetarna kan nyttja för möten på kortare avstånd. Idag finns fyra elcyklar placerade på Svartalundsvägen 2 som används flitigt, flera gånger dagligen när vädret tillåter.

Under 2021 har HEM börjat erbjuda personalen möjligheten att hyra våra poolbilar. Målet är att medarbetarna ska välja en elbil istället för att använda fossildrivet för sina planerade resor. Förhoppningen är att det även kan leda till att någon eller några medarbetare känner efter om de verkligen behöver äga en egen bil när de kan hyra elbil för sina viktiga resor.

I ett led att både förbättra miljön och hälsan erbjuder Halmstad kommun en förmån när det gäller cyklar och elcyklar till alla anställda.

Vi älskar fjärrvärme!

■ Vi är först i Sverige att upptäcka en fjärrvärmeläcka med hjälp av vårt ljudövervakningssystem från Pipeguard. Bara genom detta tillfälle har systemet gett tillbaka för investeringen. Det bidrar också till en besparing för miljön och ekonomin att upptäcka läckor snabbt, fantastiskt tycker vi.

<https://www.facebook.com/watch/?v=202081537574130>

Vår vattenförbrukning

Vår verksamhet förbrukar stora mängder vatten, både sjövattnet och dricksvatten. Framförallt används vatten till:

- Kylning av pannor och processutrustning. Oftast används fjärrvärmevatten till detta, men i vissa fall även sjövattnet.
- Beredning av kemikalier. Ibland kan vi använda sjövattnet till detta, men för vissa kemikalier krävs avhärdat dricksvatten.
- Produktion av matarvatten, det vill säga vattnet som cirkulerar i pannor och fjärrvärmenätet. Eftersom detta vatten behöver vara mycket rent görs det av dricksvatten.
- Tillverkning av slurry och tvättvatten till den optiska sorteringsanläggningen.



Vattnet till optiska sorteringen tas från vår släckvattendamm som innehåller grund- och regnvatten samt kylvatten från produktionsanläggningen som tidigare har gått direkt ut i Nissan. Genom att leda om kylvattnet till släckvattendammen säkerställer vi att den alltid är full vid en släckinsats och att den inte fryser vintertid. Det ger även möjlighet att använda överskottet till processen i den optiska sorteringsanläggningen.

Åtgärder för att kontinuerligt minimera vattenanvändningen är bland annat regelbundna underhållsåtgärder på värmeväxlare för att öka effektiviteten, så att förbrukningen av kylvatten minimeras och behovsstyrd kylning istället för kontinuerlig kylning. I våra rökgasreningar återanvänds rökgaskondensat istället för sjövattnet i alla de situationer där det är möjligt.



Vi försöker minimera dricksvattenförbrukningen genom att använda sjövattnet vid beredning av vissa kemikalier.

Arbete med vattenbesparing

HEM arbetar kontinuerligt med vattenbesparing både i stora och små frågor. Här kommer några axplock av det vi gjort 2021:

■ Vid reduktion av kväveoxider i rökgasen används numera luft för att spruta in reduktionsmedlet i alla pannor. Tidigare användes avhärdat stadsvatten i panna 1 och 2 på Kristinehedsverket.

På vår underhållsavdelning pågår ett kontinuerligt arbete med att byta ut pumpar som använder vatten till kylning av pumplager. 2021 gjordes åtgärder på en av de större pumparna och HEM kunde därmed göra en sjövattenbesparing på cirka 400 m³/år.

I november 2021 tog HEMs styrelse beslut om att byta ut viss sjövattenkylning mot luftkylning på vår anläggning på Kristinehed. Projektet kommer att genomföras under 2022. När det är färdigt förväntar vi oss en halvering av förbrukningen av sjövatten på Kristinehed.

Fler stora och små åtgärder planeras under 2022, bland annat kommer återvunnet vatten att användas för slaggsläckning på panna 3 Kristinehed.

Under 2022 kommer vi också att driva ett program för vattenbesparing inom våra produktionsanläggningar. Programmet kommer att ledas av vår projektavdelning och vi hoppas att det kommer att öka takten på arbete med att minimera vattenförbrukningen.



2021 gjorde HEM en sjövattenbesparing på över 50 000 m³.

Investeringar för att förbättra vår miljöprestanda

Inom VO Produktion genomförs för närvarande flera satsningar för att höja miljöprestandan.

■ Det största projektet är moderniseringen av våra äldsta avfallspannor på Kristinheidsverket, Panna 1 och Panna 2. Projektet heter ELISA – Emissions- och LivstidsInvestering för Säker Anläggning. Arbetet med projektet startades redan 2018 och projektet beräknas vara helt färdigställt under 2024. Syftet med projektet är att rusta de gamla avfallspannorna så att de säkert ska klara framtidens nya miljökrav, de så kallade BAT-kraven (Best Available Technology). De nya BAT-kraven är avsevärt strängare än de tidigare och kräver att HEM vidtar åtgärder. Hela investeringsprogrammets budget är på 340 Mkr.

Under 2021 har fokus legat på att förbättra förbränningen i pannorna och att förbättra reduktionen av kväveoxider i rökgasen. Nästa del i ELISA innehåller förbättringar av resterande rökgasrening och vattenrening.



Under 2021 har fokus legat på att förbättra förbränningen i pannorna och att förbättra reduktionen av kväveoxider i rökgasen.

Under 2021 har HEM arbetat med förbättringar av utrustningen för vattenrening på våra anläggningar på Oceanen och Kristinehed. På Oceanen installerades ett nytt reningssteg för vatten i januari 2021. Investeringen har fallit ut väl och halterna av föroreningar ligger normalt långt under de nya BAT-kraven för utsläpp från biopannor som infördes under 2021.

På Kristinehed hade HEM under 2020 problem med överträdelser av de miljövillkor för utsläpp till vatten från Panna 3 som HEM är ålagda att följa. Under 2020 och 2021 har ett intensivt arbete utförts för att förbättra halterna av föroreningar i vatten till Nissan. Åtgärderna har lett till att HEM inte har haft en enda överträdelse gällande tungmetaller i vatten från panna 3 under hela 2021. Men vi nöjer oss inte där utan vill bli ännu bättre och rusta oss för hårdare framtida BAT-krav. Så under hösten 2021 gjordes upphandling av ytterligare ett reningssteg för vatten till Nissan. Det kommer installeras under 2022.

Avfall som en resurs

När det gäller avfallshantering är det den tveklöst bästa miljöåtgärden att se till att avfall inte uppstår. Därefter att det som redan finns får ett längre liv genom återbruk.

■ När det inte är möjligt är det viktigt att se till att materialet tas tillvara på bästa sätt. Antingen genom att återvinnas som nya produkter eller att ta tillvara på energivärdet. Denna prioriteringsordning kallas avfallstrappan eller avfallshierarkin, och innebär att varje trappsteg uppåt är en miljöförbättrande åtgärd. I botten på avfallstrappan ligger deponi som innebär att avfallet läggs på ett avfallsupplag och sedan täcks över.

Avfallshantering i Halmstad

Vår verksamhet omfattar avfallsförbränning med energiproduktion, deponering, mellanlagring, sortering, förbehandling samt insamling och transport av hushållsavfall inom Halmstad kommun. Vi har fyra återvinningscentraler under pandemiåren har vi sett en ökning av besökare på dessa. Under 2021 har HEM återigen kunnat erbjuda flerfamiljsfastigheter utsortering av matavfall.

Under 2019 togs en ny avfallsplan fram för Halmstads kommun. En av ledstjärnorna för det lokala arbetet med avfallsfrågorna är avfallstrappan. Vi både uppmuntrar och skapar förutsättningar för våra kunder att sortera ut sitt avfall utifrån avfallstrappans principer. Vi arbetar vidare utifrån avfallsplanen och kommer bland annat att följa upp hur det går när det gäller:

- Utsorteringsgrad av matavfall. Målet är att senast 2025 ska minst 60 procent av matavfallet utsorteras för att användas för biogasproduktion och näringsåterföring. Regeringen har under 2021 höjt ambitionen till 75 procent.
- Renhetsgrad i det utsorterade matavfallet. Målet är att senast 2025 ska minst 99 procent av innehållet i de gröna påsarna vara utsorterat matavfall.
- Ökad återanvändning, till exempel genom att bereda möjlighet att lämna produkter till återbruk.



Under 2021 lämnades cirka 10 600 ton avfall in från hushållen i Halmstad kommun och genomgick sortering i den optiska sorteringsanläggningen. Av detta var 11 procent matavfall.

Optisk sortering

■ Utsortering av matavfall är en stor miljövinna och något som ålagts alla svenska kommuner. Genom att ta tillvara på energin och näringen som finns i matavfallet skapar vi ett slutet kretslopp samt bidrar till en medvetenhet om att det vi ser som "sopor" är en resurs att ta till vara för att spara jordens övriga resurser. Undersökningar visar att kommuner som under några år arbetat med matavfallsinsamling också sett en stor minskning i det onödiga matavfallet, det så kallade matsvinnet. Likaså har många hushåll i kommuner där man börjat sortera ut maten också ökat sin andel källsorterade förpackningar vilket bidragit positivt till återvinningen av material.

Sommaren 2017 invigdes Halmstads optiska sorteringsanläggning och hushållen började sortera matavfallet i en grön plastpåse. Under 2020 skärptes kraven på de synliga föroreningarna i biogödseln, vilket gör att det väsentligt att alla sorterar rätt. Det tar lång tid att förändra människors beteende och det är fortsatt problem med felsorterat innehåll i de gröna påsarna. Likaså hamnar mycket löst avfall från hushållen på bandet i den optiska sorteraren.

Under 2020 har flerfamiljsboende åter igen fått möjligheten att sortera ut matavfall, men nu i ett separat kärl. Vilket går mer i linje med hur utsortering sker i ett miljörum, varje kärl innehåller sin fraktion.





Energiåtervinning av avfall

■ I Sverige är vi duktiga på att ta tillvara på vårt avfall och över 97 procent av hushållsavfallet går till materialåtervinning och energiåtervinning. I Halmstad kommun går det material som inte materialåtervinns till högkvalitativ energiåtervinning genom produktion av värme och el på Kristinehedsverket. Varje år tar HEM tillvara på cirka 180 000 ton avfall från företag och privatpersoner genom energiåtervinning.

Energin används sedan för att värma fjärrvärmevatten, som skickas ut i Halmstads fjärrvärmenät, och till att producera el som skickas ut på elnätet.

Import av avfallsbränsle

I Sverige är vi som tidigare nämnts duktiga på att ta tillvara på vårt avfall. Deponering av organiskt och övrigt brännbart avfall är nästan helt avskaffat. I Sverige deponeras endast 1 procent av hushållsavfallet, medan deponering fortfarande är den vanligaste behandlingsformen i Europa. Vid deponering av avfall bildas den mycket kraftiga växthusgasen metan. Att arbeta för en fortsatt europeisk deponiavveckling är därför



10%

Under 2021 importerade vi 18 630 ton avfall, främst från Storbritannien och Norge. Det utgör cirka 10 procent av det avfall HEM förbränner.

viktigt och genom att importera delar av detta avfall för utvinning av energin så minskar utsläppen av klimatpåverkande gaser globalt sett. Reduktionen blir stor även om importen medför transportsträckor.

Kvalitetskraven är höga när det gäller importerat avfallsbränsle, både vad gäller behandlingen i ursprungslandet (där allt oönskat sorteras ut) samt hur det transporteras. När allt återvinningsbart material och matavfall är utsorterat består bränslet av icke-återvinningsbart papper, plast, trä och textilier som packas för en säker transport. Importerat avfall innehåller oftast mycket mindre andel föroreningar, såsom tungmetaller, än vad inhemskt avfall gör.

Under 2021 importerade vi 18 630 ton avfall, främst från Storbritannien och Norge. Det utgör cirka tio procent av det avfall HEM förbränner.

Vårt avfall och omhändertagande

■ Det avfall som uppstår i vår verksamhet är dels hushållsavfall och dels verksamhetsavfall. Hushållsavfallet från våra arbetsplatser källsorteras och återvinns i största utsträckning. Verksamhetsavfallet som uppstår är framförallt bottenaska, flygaska och gips från förbränningen av avfall.

På Kristinehedverket har vi tillstånd att ta emot och förbränna 200 000 ton avfall som blir fjärrvärme och el till våra kunder. Under 2021 tog vi emot och förbrände cirka 168 000 ton avfall. Strax under 20 procent av det förbrända avfallet blir olika typer av aska – bottenaska, flygaska och gips. HEMs verksamhetsavfall består framför allt av dessa askor. Även här försöker HEM återvinna materialet så gott det går för att uppnå ett cirkulärt samhälle.

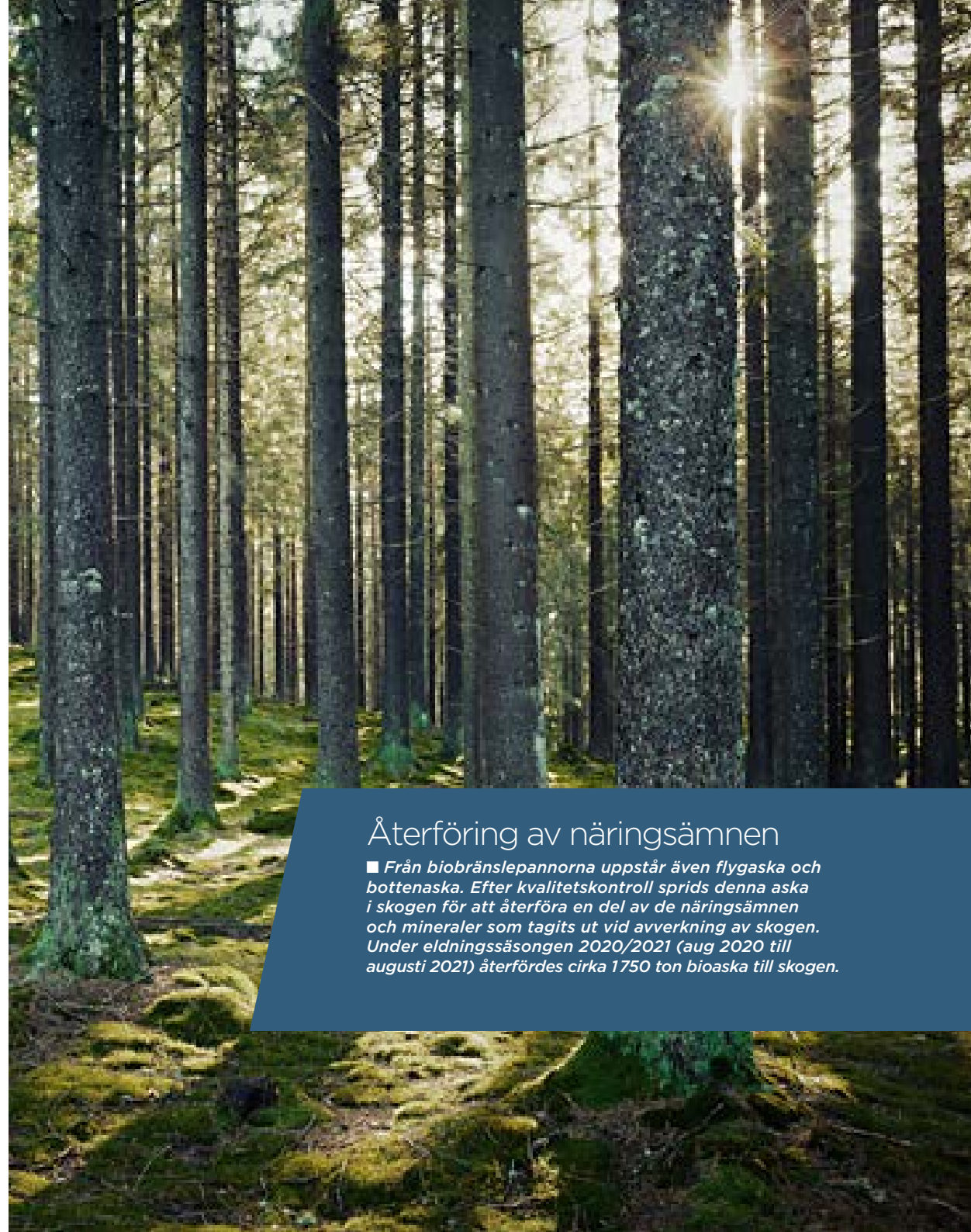
Bottenaskan (slaggen) är det material som samlas i botten av pannan. Den innehåller metaller och andra material som inte kan förbrännas såsom keramik och porslin. Bottenaskan genomgår mekanisk sortering och både de magnetiska och de icke-magnetiska metallerna sorteras ut och återvinns. Den största delen av den sorterade bottenaskan utgörs av slaggrus som sedan kan användas i anläggningsarbeten. Under 2021 uppstod cirka 27 000 ton slag (inklusive metaller).

Flygaskan består till största delen av aska som avskilts från rökgaserna och kol och kalk som använts för att binda föroreningar i rökgaserna. Flygaskan exporteras till Norge där den används på ön Langöya för neutralisering av förorenad svavelsyra från en annan industri. I processen uppstår en slutprodukt som används för att skapa ett rekreationsområde av ett gammalt kalkbrott. Under 2021 transporterades cirka 3 400 ton flygaska till Langöya.

Gipset från HEMs verksamhet uppstår i rökgasreningen efter avfallsförbränningen när svavelföroreningar i rökgasen binds till kalk. Gipset deponeras på Skedaladeponin. Under 2021 uppstod 770 ton gips.

Återföring av näringsämnen

■ Från biobränslepannorna uppstår även flygaska och bottenaska. Efter kvalitetskontroll sprids denna aska i skogen för att återföra en del av de näringsämnen och mineraler som tagits ut vid avverkning av skogen. Under eldningssäsongen 2020/2021 (aug 2020 till augusti 2021) återfördes cirka 1750 ton bioaska till skogen.



Hållbar arbetsmiljö

Vi strävar efter att vara en attraktiv arbetsplats och vi har idag en god kompetens för nuvarande uppdrag. Den psykosociala arbetsmiljön undersöks genom riskanalyser, men även vid medarbetarundersökningar samt medarbetarsamtal.

■ Ett av våra baskrav är att upprätthålla en god arbetsmiljö så att vi säkrar personalens liv och hälsa. Genom regelbundna mätningar och uppföljningar av såväl den fysiska som den psykosociala arbetsmiljön följer vi upp att våra medarbetare trivs och mår bra samt inte riskerar att skada sig på arbetet. Tidigare mätte vi "Nöjd medarbetarindex", men numera mäter vi HME – Hållbart medarbetar engagemang. Sedan 2017 har vi sett en ökning från 72 till 75 procent (mäts vartannat år).

2021 har fortsatt varit ett år i pandemins tecken och därför har det ägnats mer fokus på detta. Hela våren och hösten har vi samarbetat med Nordic Wellness och genomfört digital rörelseträning 30 minuter varje fredag på arbetstid. Utöver detta så har 30 minuter pulshöjande träning genomförts internt varje onsdag via Teams.



Vi arbetar aktivt för att skapa de bästa förutsättningarna för medarbetarna bland annat genom tydlig intern information, hälso- och friskvårdssatsningar samt ökad jämställdhet.



Varje år gör vi en arbetsmiljöutredning som sammanfattar verksamhetens arbetsmiljörisiker och beskriver arbetsmiljöarbetet i stort. Vi använder AFA:s system för energibranschen – ENIA för inrapportering av samtliga avvikelser. Spelregler finns framtagna för hantering av ärenden.

Avvikelse	2020	2021
Olycka utan sjukskrivning	24	26
Olycka med sjukskrivning	1	2
Tillbud	103	63
Riskobservationer	87	98

Eftersom vi vill att alla våra medarbetare ska komma hem till sina nära och kära i samma skick efter arbetspasset som före det, har alla medarbetare inom verksamhetsområde Produktion genomgått en säkerhetsutbildning. Utbildningen var riktad mot de särskilda risker som finns på våra produktionsanläggningar. Syftet med kursen var att öka medvetenheten om hur man arbetar säkert och att öka kunskapen om vilket ansvar både arbetsgivare och arbetstagare har för säkerheten på arbetsplatsen.



Kursmål – ökad medvetenhet och kunskap om att arbeta säkert.

En av våra utmaningar ligger inom informationsförsörjning, där vi kontinuerligt arbetar med att höja nivån på vårt säkerhetsmedvetande. Detta blir allt viktigare eftersom vi ökar graden av digitalisering av våra rutiner och kontaktytor mot kunderna. Detta sker exempelvis genom behörighetshandling och genom kompetensutveckling av medarbetare. Utbildning i beteendebaserad säkerhet har genomförts 2016, 2017 och 2018.

Som övergripande arbetsmiljömål på HEM mäter vi Lost time accident (LTA), det vill säga antal dagar sedan vi hade en olycka med förlorad arbetstid som följd. Lost time accident (LTA) den 23 december 2021 är 254 dagar.



Nytag med kemikaliehanteringen har minskat antalet farliga kemikalier

■ För att hålla koll på vilka kemikalier som hanteras i verksamheten och vilka risker de medför, använder vi oss av ett kemikaliehanteringssystem som hjälper oss att hålla reda på kemikalierna, lagstiftningen och vilka farliga egenskaper de har.

I detta digitala system riskbedömer vi även hanteringen av kemikalierna för att kunna arbeta proaktivt med att minska riskerna i hanteringen. Användningen av kemikalier påverkar både arbetsmiljö och miljö i vår organisation, men har även en stor miljöpåverkan under produktionen i tidigare led av värdekedjan.

Implementeringen av ett nytt kemikaliehanteringssystem har medfört att vi gjort ett omtag och därmed minskat vårt totala antal kemikalier med över 100 stycken. Detta genom att kartlägga vilka ämnen som används och avgöra vilka som kunde uteslutas.



Vi har minskat vår användning av kemikalier och fasat ut över 100 stycken från verksamheten.

Prioriteten har varit att få bort så många farliga kemikalier som möjligt för att minska riskerna i arbetet och vår påverkan på miljön. I vårt verksamhetsområde Produktion hanteras flest, och där har vi under året lyckats få bort samtliga CMR-kemikalier. Det vill säga ämnen som är cancerogena, mutagena och reproduktionstoxiska.

Nu när vi identifierat vilka kemikalier vi använder och behöver och även riskbedömt hanteringen, kan vi arbeta vidare med att försöka byta ut ännu fler kemikalier mot mindre farliga alternativ.

	2020	2021	Förändring
Antal produkter	526	415	-111
Antalet klassade produkter	280	245	-35
Ej klassade produkter utan riskbedömning	151	35	-116
Klassade produkter utan riskbedömning	150	53	-97

Hur mår medarbetarna vid arbete hemifrån?

■ Under våren genomfördes en enkätundersökning om hemarbete under pandemin där de som mestadels arbetar hemifrån fick utvärdera sitt arbete. Resultatet visar att majoriteten är positiva till att arbeta hemifrån och cirka 90 procent av HEM-kollegorna anser att det har fungerat bra eller mycket bra att sköta sina arbetsuppgifter från hemmet.

En stor majoritet svarade att de är nöjda med hemarbetet där 37 procent dessutom känner sig mindre stressade än tidigare och en överväldigande andel tycker att det är lättare att få ihop livspusslet. Men trots att majoriteten är nöjda med att arbeta hemifrån upplevde ändå många att det fungerade ganska dåligt – och 35 procent av chefsgruppen anser sig dessutom mer stressade än tidigare. Detta innebär att det finns vissa delar vi behöver arbeta vidare med för att skapa en god arbetsmiljö även i hemmet. En post covid-grupp har bildats med representanter från arbetsgivaren och för de olika fackliga förbunden som med detta resultat arbetat fram förslag på hur vi kan tänkas arbeta framöver när vi förhoppningsvis kommer kunna välja om vi vill återgå till kontoren eller arbeta mer flexibelt mellan hem och arbetsplats. Den stora utmaningen framåt blir att hålla lyckade hybridmöten, där de fysiskt närvarande har möten med kollegor som jobbar hemifrån. Målet är att göra alla likvärdigt delaktiga i mötet.

Inkluderande arbetsplats

På HEM anser vi att alla människor är lika mycket värda. Därför arbetar vi för att både medarbetare och kunder ska kunna känna sig trygga, oavsett etnisk tillhörighet, kön, religiös uppfattning, ålder, sexuell läggning, funktionsnedsättning eller könsidentitet/uttryck. Mångfaldsgruppen på HEM, bestående av representanter från alla verksamhetsområden, finns som ett stöd i det arbetet.



Genom vårt engagemang i Halmstads Pride tar vi aktivt ställning för lika villkor för alla Halmstadbor.

Vår diskriminerings- och jämställdhetsplan är ett verktyg vi använder för att utveckla jämställdhetsarbetet och motverka diskriminering.

2021	Totalt	Kvinnor	Män
Antal anställda	290	83	207
Antal ledare/chefer	41	10	31

Åldersspann	<=29 år	30-49 år	>=50 år
Antal anställda	19	147	124

Prideveckan

Genom vårt engagemang i Halmstads Pride tar vi aktivt ställning för lika villkor för alla Halmstadbor. För oss på HEM är engagemanget för Pride en viktig markering och ett sätt att visa bolagets värdegrund. Även årets Pridetåg uteblev på grund av pandemin, men HEM firade veckan genom att flagga med regnbågsflaggor på våra anläggningar och även fästa dekalerna på våra fordon.

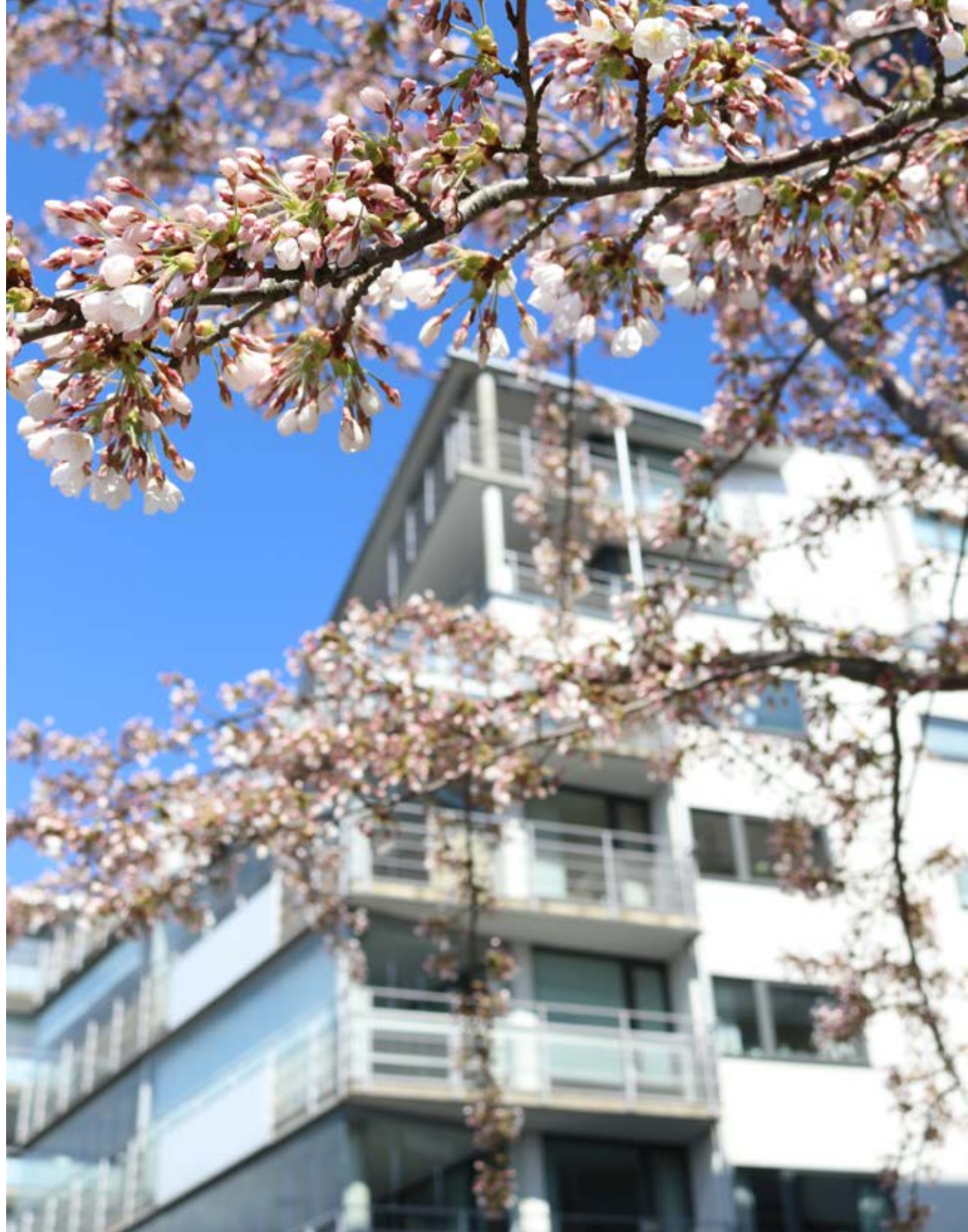
Öka kunskapsnivån

■ Att höja kompetensen hos medarbetarna ligger högt prioriterat och i år har det så klart varit extra fokus på pandemin som vi alla har behövt anpassa oss till. Eftersom alla som kan även ska arbeta hemifrån, har det för många varit en snabb och stor omställning socialt och ergonomiskt. Därför har fokus under året varit att stötta och ge medarbetarna verktyg för att lyckas hålla en bra arbetsmiljö även på hemmakontoret.

Under våren genomförde vi en digital föreläsning tillsammans med Therése Javér, legitimerad psykolog från Lorenzberg, om psykisk hälsa vid arbete hemifrån. Föreläsningen gav både kunskap och tips kring hur arbetet hemifrån bör läggas upp för att må så bra som möjligt under tiden. Målgruppen var främst medarbetare som regelbundet arbetar hemifrån med anledning av restriktioner kopplade till pandemin, men även övriga medarbetare var välkomna att delta. Föreläsningen blandade information om hur den psykiska hälsan påverkas av arbete hemifrån, med tips och råd till både medarbetare och chef – allt för att underlätta så mycket som möjligt vid längre perioder av arbete hemifrån.

Ergonomin blir särskilt viktig när man sitter längre stunder vid skärmen, och kanske på ett annorlunda sätt än vad man brukar, vid arbete hemifrån. Därför har alla medarbetare bjudits in att delta på en föreläsning om ergonomi vid hemarbete i samarbete med företagshälsovården. Dessutom har kontoret på Flygstaden skapat tre ergonomibibliotek där man kan låna en stol, en boll eller en ergonomimatta till sin arbetsplats och sedan lämna tillbaka den när ställningen varierar på arbetsplatsen och på så vis kan nästa medarbetare också få nytta av utrustningen.

Alla anställda har under hösten erbjudits en allmän brandutbildning som innefattar en teoridel och en praktiskt del för att bättra på kunskap och erfarenhet hos medarbetarna. Detta för att alla ska känna sig trygga med att använda sina kunskaper vid en eventuell nödsituation på arbetsplatsen eller i samhället.



HÅLLBAR ARBETSMILJÖ

Vi erbjuder möjlighet att engagera sig som språkvän på arbetstid men också möjligheten att ta emot språkpraktikanter. Förhoppningen har varit att detta ska öka efterfrågan på att engagera sig i integrering av nyanlända. Dessvärre har de planerna försvårats på grund av restriktioner kopplade till Corona-pandemin. Vi ser nu fram emot ett 2022 där vi förhoppningsvis kan mötas igen.

DIGGA HEM

■ Pandemin har tvingat många av oss att lära nytt. Inte minst när det kommer till digitala arbetsverktyg. Därför startade HEM 2021 upp projektet DIGGA HEM som ett led i att digitalisera verksamheten, vilket effektiviserar och säkrar verksamhetens informationsflöde.

DIGGA HEM har genomförts tillsammans med en extern part under hösten med satsningen att öka kunskapen och medvetenheten om våra digitala verktyg. Under korta digitala utbildningspass kombinerat med ett antal praktiska övningstillfällen har hela personalen blivit uppdaterade om vilka möjligheter som finns i våra befintliga digitala verktyg. Detta är ett viktigt led i att digitalisera HEM för att effektivisera våra arbetssätt samt säkra vår information. Det kommer även fler steg i denna serie av kompetenshöjning framöver.

I förändringarbetet är det viktigt att IT-avdelningen inte står ensamma, utan alla på HEM måste hjälpas åt. Då kan vi tillsammans nå den förändring och förbättring vi önskar.

Eric Ericsson

Chef Verksamhetsutveckling och IT

”

Den största utmaningen i ett digitalt förändringsarbete är den personliga mentala förflyttningen som krävs och att man hela tiden kommunicerar och tydliggör varför. De viktigaste komponenterna för förändringsarbetet är information och utbildning och rekommendationen är att fördela projekttiden 80/20 enligt Eric Ericsson, Chef Verksamhetsutveckling och IT.



Samhälle och infrastruktur

För oss är Halmstad inte bara en plats där bolagets verksamhet är förlagd. För oss är Halmstad vårt hem. Det är här majoriteten av personalen bor.

■ Det är här merparten av alla kunder bor och det är här vi har våra hjärtan. Därför vill vi ge tillbaka inom alla områden vi kan. Satsningar på infrastrukturen är en självklar del för att bidra till samhällsutvecklingen.



Elnät

Vårt dotterbolag Halmstads Energi och Miljö Nät AB ansvarar för att våra drygt 40 000 elnätskunder ska ha tillgång till el, dygnet runt, året om.

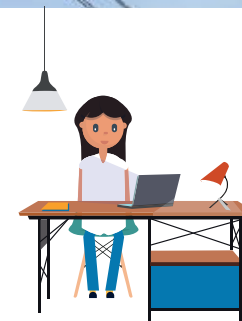
■ Tack vare ett omfattande underhållsarbete och investeringar i nätet har vi en leveranssäkerhet på 99,997 procent trots ett elnät som spänner över 177 mil. Att kraftigt minska Halmstads klimatpåverkan och fossila beroende samtidigt som vi ser en stadigt växande kommun ställer höga krav på vår lokala energiförsörjning. Främst av el, men även av värme och kyla. Energitunga områden som transport, industri och våra medborgares livsstil kommer behöva ställas om, och el blir en viktig förutsättning för att fasa ut fossila bränslen och minska utsläppen av koldioxid.

Halmstads lokala energiförsörjning är idag robust, men står inför en betydande utmaning beträffande effekt och kapacitet

gällande vår elförsörjning. Vi är en del av hela Sveriges elsystem och är beroende av att den nationella elproduktionen möter den efterfrågan vi ser här och nu.

En hållbar energiförsörjning på lång sikt kommer att kräva ett bättre utnyttjat och mer optimerat energiflöde i staden där dagens former av energispill bättre tas tillvara på för att ta tillvara på befintliga resurser, samtidigt som vi behöver se ett förändrat beteende kring energianvändning och flexibilitet.

Detta tror vi kan utvecklas genom digitalisering, styrning och nya tekniska lösningar och vi arbetar därför aktivt för en utveckling av digitala hjälpmedel och teknik som både rör konsumentens eget energibehov, men även vår egen förmåga att anpassa nätet till morgondagens förändrade förutsättningar och främja hållbara val.



40 000

Halmstads Energi och Miljö Nät AB ansvarar för att våra drygt 40 000 elnätskunder ska ha tillgång till el, dygnet runt, året om.

Fjärrvärme

Vi har erbjudit fjärrvärme i Halmstad sedan 1979 och i dagsläget värmer vi cirka 20 000 bostadsenheter längs våra 30 mil fjärrvärmeledningar.

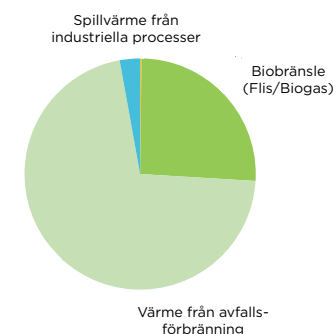
■ Fjärrvärme är ett smart, enkelt och miljöanpassat sätt att värma upp fastigheter. Det är en prisvärd energikälla som ger ett behagligt inomhusklimat utan att vare sig bullra eller lukta.

Fjärrvärmen i Halmstad kommer främst från energi som annars skulle gått till spillo. Vi använder nämligen till allra största del avfall och spillvärme från industrin som bränsle. På så sätt hjälper vi till att undvika utsläpp av den starka växthusgasen metan som bildas när avfall deponeras. I Sverige är det dessutom förbjudet att deponera mat- och hushållsavfall. Vi använder alltså något som ingen vill ha - avfall - till något som alla vill ha - el och värme. Supersmart!

På HEM produceras ungefär en tredjedel av vår värme från fast biobränsle, det vill säga flis av olika typer. Allt biobränsle som HEM använder är restprodukter från skogsbruk såsom bark, grenar och toppar samt rötskadad ved. Skogsindustrin kan inte använda detta till vare sig virke eller pappersmassa. Återigen har HEM möjlighet att göra något bra av det som för andra saknar användning.

Allt biobränsle HEM köper in kommer från hållbara skogsbruk. Den 1 juli 2021 infördes nya hållbarhetskriterier i Hållbarhetslagen. Det biobränsle HEM köper har inga problem att uppfylla dessa kriterier och HEM kan därmed visa upp godkända hållbarhetsbesked för både fasta, flytande och gasformiga biobränslen.

Tillsammans med våra kunder minskar vi koldioxidutsläppen. För att läsa mer om detta, se klimatbokslutet på vår hemsida.



Bränslemix fjärrvärme i Halmstads nät.

Lågtempererad fjärrvärme

För att hitta en bra balans i vår energiförsörjning och samtidigt möta krav på minskade koldioxidutsläpp arbetar vi aktivt med att ta fram nya lösningar inom el och energi.

■ Nya stadsdelar i Halmstad skapar möjligheter för oss att konkretisera idéer för mer hållbara energilösningar, ett exempel på detta är Ranagård.

Högskolan i Halmstad är världsledande inom forskning kring fjärrvärmeutveckling och fjärde generationens fjärrvärme och har varit ett stort stöd i vårt arbete med utvecklingen av Ranagård, som nu även ingår ett EU-projekt.

Ranagård kommer att bli ett pilotprojekt för ett lågtempererat fjärrvärmenät, den nya generationens fjärrvärme. Lägre temperatur har fördelar som mindre energiförluster och ett mer effektivt utnyttjande av energin som producerats. Lägre temperaturer ger också nya möjligheter att ta till vara på andra lågvärdiga energikällor som solvärme, geotermi samt spillvärme från datahallar, industrier eller kylmaskiner.



HEM samarbetar med Högskolan i Halmstad i forskningen för minskad energiförbrukning.

Fjärrkyla

Fjärrkyla är en av våra satsningar i hållbara och miljöanpassade energilösningar. Med fjärrkyla levereras kylan från en central kylanläggning.

■ Det kalla vattnet som pumpas runt i fjärrkylanätet används för att kyla den luft som cirkulerar i fastighetens ventilations-system, vattnet förs sedan tillbaka till produktionsanläggningen och kyls på nytt.

Vår fjärrkyla produceras till största delen med kyla från Nissan och spillvärme från avfallsförbränningen. Endast 42,1 procent av HEMs fjärrkyla producerades genom el 2021. Under 2021 tog HEMs styrelse beslut på att förbättra produktionen av fjärrkyla så att mer kyla från Nissan kan utnyttjas. På så vis kan andelen kyla från enbart el minska ytterligare. Projektet kommer att sträcka sig från 2021 fram till 2023.

Eftersom en stor andel av vår kyla produceras från överskottsvärme eller kyla från Nissan kan den el som annars hade tagits i anspråk av stora kylmaskiner frigöras till annat. Det i sig avlastar elnätet vilket i sin tur leder till att mindre el behöver produceras med fossila källor.

Den kyla som produceras via Nissan och via spillvärme produceras dessutom helt utan köldmedier. De flesta köldmedier i kylaggregat är flera tusen gånger starkare växthusgas än koldioxid. Så vid användning av HEMs fjärrkyla kan kunden reducera sin klimatpåverkan på flera sätt.



Vår fjärrkyla produceras till största delen med kyla från Nissan och spillvärme från avfallsförbränningen.

Samarbeten som utvecklar Halmstad

Vi vill bidra till utvecklingen av näringslivet i Halmstad och till att göra kommunen mer attraktiv. Det gör vi bland annat genom att prioritera lokala leverantörer när det är möjligt.

■ Genom samarbeten med lokala organisationer och myndigheter bidrar vi också till att stärka näringslivet i kommunen.

Vi samarbetar till exempel med Högskolan i Halmstad genom att stötta enskilda professurer, examensarbeten och genom gemensamma projekt. Vi engagerar oss även i en rad organisationer och nätverk som arbetar med relevanta frågor inom samhälle, näringsliv, ekonomi, miljö och hållbar utveckling såsom Energi och Miljöcentrum i Halland, Avfall Sverige, Energiföretagen Sverige med flera. År 2019 medgrundade vi föreningen Halmstads Näringslivsgala. Föreningen drivs ideellt utan andra intressen än att uppmärksamma, premiera och inspirera det lokala näringslivet.



Odlingslektion och skördetider på vårt kunskapscenter Växtväcket.





Växtväcket

■ Växtväcket är Hallands första kunskapscenter för skolorna i Halmstads, Laholms och Hylte kommun och har funnits sedan 2017. Genom UAF* har vi ett samarbete med daglig verksamhet. Under 2021 fortsatte Växtväcket att vara den naturliga mötesplatsen för diskussioner kring hållbar utveckling och hade under året 2875 elever på besök trots pandemitider. Möjligheten att fortsätta hålla öppet gavs med att minska antalet besök och på så vis kunna få mer tid för rengöring mellan grupperna.

Vi har även under året kört ett test där vi lånar ut lådcyklar till skolorna i Halmstad. Genom att låna våra cyklar kan eleverna få en inblick i hur vi och andra organisationer/bolag arbetar med hållbarhet i kommunen. Det kan vara allt från att besöka en kvävefälla, återvinningsstation, ängsmark, åkermark till att besöka anläggningar som återvinningscentraler, reningsverk mm. Det enda vi har som motprestation är att man dokumenterar sitt besök i bild eller text. Det är ett samarbete med Naturskolan och kommer bli bokningsbart under 2022.

Det som har förändrats mest under 2021 är besöken utanför Växtväckets regi, det vill säga studiebesöken på våra anläggningar. Vi har enbart haft ett fåtal besök på våra återvinningscentraler under året. Anläggningarna har varit stängda för besökare större delen av året, förutom ÅVC som tillät besökare under våren. Vi har haft många förfrågningar från gymnasieskolorna samt Högskolan som gärna vill besöka våra anläggningar och då främst kraftvärmeverken.



För att möta efterfrågan har vi spelat in ett antal 360 graders filmer så att vi kan göra virtuella besök via teams och detta har fungerat över förväntan. Vi har även under hösten börjat ta fram ett nytt koncept där vi ska utöka besökarna vid den optiska anläggningen och tillåta skolklasser att komma in i anläggningen. Detta kommer att bli bokningsbart under 2022.

Värdefullt arbete på växtväcket

Vi på HEM vill på alla sätt stå upp för allas lika värde. Man ska få vara den man är, älska den man vill och känna stolthet för det man bidrar med utifrån egen förmåga. Därför är vi oerhört glada och tacksamma för ett speciellt samarbete vi haft under flera år med deltagarna i Daglig verksamhet som på massor av sätt underlättar arbetet för oss och garanterar service till våra kunder och kommuninvånare.

Daglig verksamhet i Halmstad har många olika avdelningar som specialiserat sig på olika arbeten med allt från att jobba på tvätterier, utföra parkarbeten och hundomsorg till att återvinna värmeljus och skapa hantverk i lera och trä. Under året har HEM fått hjälp på fem avdelningar i våra verksamheter och mycket av det deltagarna gör berör våra kunder direkt.

När HEM och HFAB** åter igen inledde samarbetet för att få med lägenheterna i matavfallsinsamlingen var det daglig verksamhets deltagare som packade alla startkassar med informationsmaterial och gröna påsar till lägenheterna. Deltagarna plockar även skräp i närområdet kring Växtväcket, utför byggarbeten och hjälpte till med trädgårdsskötsel.



Engagemang i lokalsamhället

■ Ett företags verksamhet påverkar samhället och samhällets välmående påverkar företagets möjlighet till framgång. Därför är vårt engagemang i lokalsamhället en strategisk fråga. Vi har en nära dialog med Halmstads samhällsföreningar i gemensamma frågor.

Vårt samhällsengagemang syftar till att bidra till en positiv samhällsutveckling genom stöd till välgörande ändamål, egna aktiviteter samt sponsringsåtaganden. Varje år sponsrar HEM olika föreningar, förbund eller initiativ som riktar sig mot barn och unga. Det kan handla om idrott, kultur eller andra goda samhällsaktiviteter som skapar en meningsfull fritid för våra barn och ungdomar. Under 2021 sponsrade vi med 155 000 kr.

En kick in i arbetslivet

I samarbete med Arbetsförmedlingen har HEM startat upp en ny avdelning med ansvar för den yttre skötseln av våra anläggningar. Detta projekt går ut på att vi hjälper personer in i arbetslivet och samtidigt får det rent och snyggt runt våra anläggningar. En riktig win-win.

Minimeringsmästarna

Få en hållbarare vardag genom att tävla. Genom tävlingen Minimeringsmästarna gäller det att i fem olika teman försöka leva mer hållbart, minska sina avfallsmängder och förändra köpbeteende och annat för en hållbar vardag. HEM och Halmstad kommun arrangerar tävlingen för Halmstads räkning och deltar i år för första gången i en tävling som nu är inne på sitt tredje år i Göteborgsregionens och Avfall Sveriges regi.



*För att följa med i tävlingen finns det hashtags att hålla koll på:
#nöjdpunkt #minimeringsmästarna #minimeringsmästarnahalmstad.*

Hushållen kommer att bjudas på föreläsningar och annat som underlättar deras väg mot en miljöhältestatus. I år är hela Halland med i tävlingen och målsättningen är att hitta tre till fem familjer per kommun som under året ska dokumentera sin utmaning genom invägning av avfall samt egna bilder och inlägg på sociala medier. Teman som matsvinn, hållbar konsumtion, textil, farligt avfall, dela istället för att köpa står på agendan. Deltagarna från Halmstad kommer från både villa och lägenhet. Den yngsta är ett år och de äldsta är pensionärer. Här finns både sambopar utan barn och familjer med små och lite större barn där alla kommer dokumentera sitt år i olika kanaler.

Allemansrätten en äventyrsteater

I samarbete med Naturskolan och Dramalogen, bjöd vi under hösten in till äventyrsteater på temat nedskräpning och allemansrätt.

■ På temat allemansrätten fick skolbarnen också hjälpa figuren Allemansrätten genom att utföra och lösa olika uppgifter för att rädda naturen. Allemansrätten riktar sig till årskurs 1-3.

Utöver detta har odlingslektionerna som sker utomhus varit ett mycket populärt inslag för förskolorna. Under 2021 träffade vi totalt 716 elever under dessa temadagar med Allemansrätten samt odlingslektioner.

Vår äventyrsteater är en av våra temalektioner som Växtvärdet arrangerar. Vi kommer framöver att ha temadagar med fokus på hållbarhet och erbjuder dessutom odlingslektioner där barn och ungdomar är med och odlar och skördar.



716

elever träffade vi under våra temadagar med Allemansrätten och odlingslektionerna 2021.



Miljö- detektiverna

Under 2021 fortsätter vår mobila utställning som går under namnet Miljödetektiverna och riktar sig till förskolor med syfte att utbilda agenter runt om i Halmstad.

■ Miljödetektiverna är ett roligt sätt för barn att lära sig om miljö och återvinning. I tre olika uppdrag får eleverna hjälpa systrarna Bobo och Donja, och deras pappa, att städa upp i staden efter tre olika miljöbovar som skräpat ner, stulit el och gjort stopp i avlopp.

Genom att lösa skurkarnas miljöbrott aktiverar barnen sin problemlösningsförmåga samtidigt som de får lära sig om en hållbar miljö och hur vi upprätthåller den genom att lösa de olika uppdragen.

2021 var ett speciellt år på många sätt men vi lyckades i stort sett komma ut med miljödetektiverna under hela året. Utställningen kom ut till hela sju förskolor.

Tyvärr fick vi neka ett par förskolor under våren på grund av leveransproblem. Daglig verksamhet som hjälper oss att leverera utställningen hade många sjukskrivningar och med de nya direktiven svårt att klara av leveranserna under början av året.



7

hela förskolor tog del av utställningen - Miljödetektiverna - under 2021.



